

Podio X2

Aanvulhandleiding



Inhoud

| | |
|--|----------|
| 1. Voorraad aanvullen | 3 |
| 2. Melkproduct aanvullen | 4 |
| 3. Ontvangen goederen en opslag | 6 |
| 3.1 Top tips: | 6 |
| 3.2 Algemene opslag: | 6 |
| 4. Vereiste producten | 7 |
| 4.1 Tabel met vereiste producten: | 7 |

Website voor machinebegeleiding voor gebruikers

Scan de QR-code voor alle machinebegeleiding voor gebruikers



Toegang omvat:

- | | | |
|--|--|---|
|  Handleidingen |  Naleving |  Video's |
| <ul style="list-style-type: none">• Aanvulling• Alarmhandleiding• Bereiding van de drank | <ul style="list-style-type: none">• MSDS & COSHH• Dagelijks nalevingslogboek• Gezondheid en veiligheid | <ul style="list-style-type: none">• Bereiding van de drank• Overzicht van het apparaat• Dagelijkse reiniging• Installatie• Ontkalken• Filter vervangen |

1. Voorraad aanvullen

Aanvullen indien en wanneer nodig:



Costa
Coffee-capsules



Espresso-
meeneemkopjes/
deksels



Meeneemkopjes/
deksels



Espresso Solo-kopje/
schotel/espresso-
lepel



Serviesgoedkopje/
schotel/thee-
lepel



Latteglas/schotel/
lange lepel



Cortado-glas/
schotel/thee-
lepel



Zakjes witte suiker,
bruine suiker en
zoetstof



Chocola-
depoeder-
zakjes/Costa-
chocola-
shaker en
-stencil*



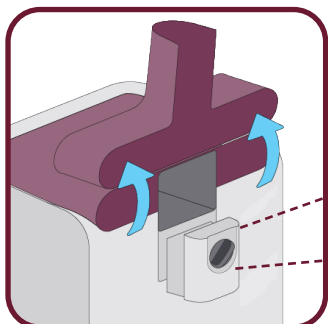
Roer-
stokjes

*Afhankelijk van de markt

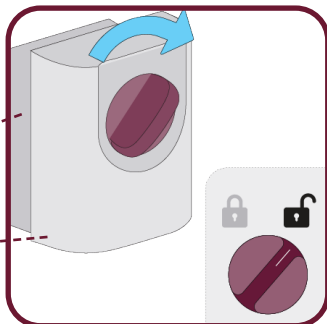
2. Melkproduct aanvullen

Aanvullen indien en wanneer nodig:

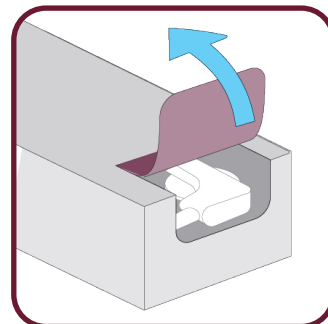
Wanneer elke *BiB wordt gescand door het apparaat heeft ze een levensduur van 10 dagen waarna u wordt gevraagd om bij te vullen met een nieuwe BiB.



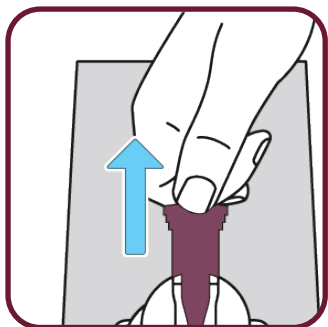
1. Open de voorkap van het apparaat met de sleutel.



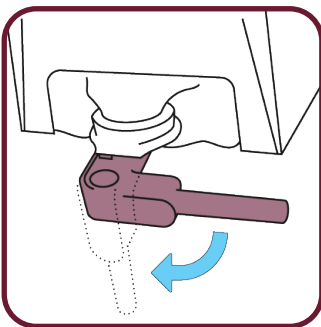
2. Draai aan de knop om de deur te openen.



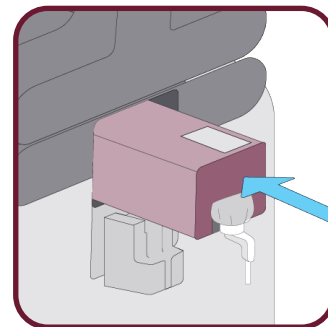
3. Scheur de toegangsklep van de BiB en trek de schuimdosering eruit.



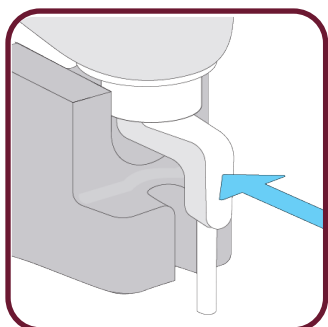
4. Trek aan de oranje clip om te verwijderen.



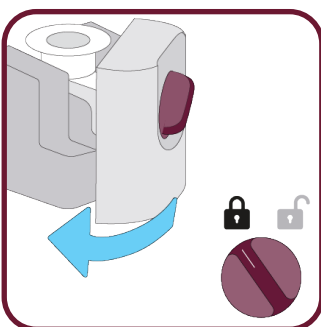
5. Draai de schuimdoseerkop 90 graden.



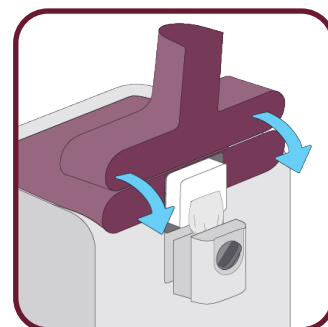
6. Plaats de BiB in het apparaat met de schuimdoseerkop recht naar beneden en het barcode-etiket naar boven gericht.



7. Zorg ervoor dat de schuimdoseerkop stevig is geïnstalleerd.



8. Sluit de deur en draai de draaiknop naar de vergrendelde stand.



9. Zorg ervoor dat de BiB stevig is geplaatst en sluit de kap van het apparaat.

*BiB: Bag in Box (zak in doos)

Het apparaat is uitgerust met een autonoom systeem voor het opslaan, beheren en doseren van melk.

Het apparaat maakt het exclusieve gebruik mogelijk van melkcontainers die speciaal voor deze machine zijn ontworpen, ook wel BiB (Bag in Box, zak in doos) genoemd.



AANDACHT! Er mag alleen melk in "Lattiz"-containers worden gebruikt. Er mag geen andere melk van een ander merk en/of leverancier worden gebruikt.

Veiligheidsvoorschriften:

- Gebruik alleen melk in de originele "Lattiz" BiB-containers.
- Gebruik alleen melk die is opgeslagen in overeenstemming met de specificaties en waarvan de vervaldatum niet overschreden is.
- Het is verboden om de melk in de "Lattiz" BiB-containers bij te vullen en/of te vervangen.
- Als er een vermoeden bestaat dat de melk bedorven is, vervang deze dan door nieuwe melk in goede staat.
- Onderhoud de melkcircuits zoals voorgeschreven in deze handleiding en voer alle reinigingen uit zoals aangegeven door het apparaat.
- Installeer de melkcontainer volgens de instructies in de handleiding.
- Gooi melkcontainers (BiB) en eventuele resterende melk weg in overeenstemming met de milieuvoorschriften die van kracht zijn in het land van gebruik.



AANDACHT! Als een BiB-container niet correct is opgeslagen of beschadigd is, mag deze NIET worden gebruikt voor het verstrekken van dranken.

De BiB-melkcontainer moet op een koele plaats worden bewaard, uit de buurt van direct zonlicht of warmtebronnen.

- De BiB bevat de melk die gebruikt wordt om de dranken te bereiden.
- Na een aantal dagen, bepaald door de fabrikant, moet de BiB sowieso worden vervangen om de drankjes die door het apparaat worden gedoseerd op een hoog niveau te houden.
- Als de doseerkop niet goed sluit, betekent dit dat de plastic doseerkop NIET correct en volledig is geplaatst; controleer de installatie opnieuw. Forceer het sluiten NIET, omdat dit het systeem kan beschadigen.
- De lege BiB moet, wanneer deze uit het apparaat wordt verwijderd, worden afgevoerd volgens de instructies van de fabrikant.



AANDACHT! Wanneer de BiB wordt vervangen, moet het apparaat een melkspoeling uitvoeren om melkdranken te doseren. Volg de instructies op het scherm voordat u dranken op basis van melk kunt doseren.

*BiB: Bag in Box (zak in doos)

3. Ontvangen goederen en opslag

Elk personeelslid is ervoor verantwoordelijk dat alle ingrediënten van Costa Coffee in perfecte staat in de winkel worden bewaard.

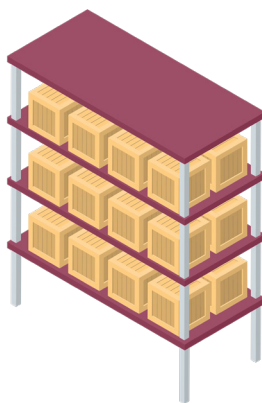
3.1 Top tips:

- Alle voedingsproducten, zoals koffiecapsules, hebben een uiterste gebruiksdatum/houdbaarheidsdatum op elke individuele verpakking. Alle uiterste gebruiksdata/houdbaarheidsdata moeten geldig zijn na ontvangst van de goederen.
- Voor voedingsmiddelen zoals zakjes suiker of chocopoeder die geen uiterste gebruiks- of houdbaarheidsdatum hebben op elke individuele verpakking, moet u ervoor zorgen dat alle voorraad in de originele verpakking wordt bewaard voor uiterste gebruiks- of houdbaarheidsdata.
- Bij aankomst kunnen goederen alleen worden geaccepteerd als alle verpakkingen in goede staat, droog en schoon zijn.
- Elke verpakking die schade vertoont, moet worden geweigerd/weggegooid.

Zodra u uw voorraad hebt ontvangen, moet u ervoor zorgen dat alle punten van de procedure voor ontvangen goederen zijn gevolgd.

3.2 Algemene opslag:

- Bewaar alle Costa Coffee-producten netjes op een aangewezen locatie in uw opslagruimte. Dit moet op een koele en droge plaats zijn.
- Zorg ervoor dat alle dozen van de vloer worden bewaard en dat zware dozen op gemakkelijk bereikbare plaatsen worden geplaatst.
- Bewaar alle producten in hun originele dozen. Dat zal het gemakkelijker maken om de producten netjes op te slaan en belangrijke referentienummers te vinden, indien nodig.
- Er mag geen voorraad worden opgeslagen in de Costa Coffee-machine.
- Zorg ervoor dat er een voorraadrotatiesysteem aanwezig is om ervoor te zorgen dat het oudste product als eerste wordt gebruikt.



4. Vereiste producten

4.1 Tabel met vereiste producten:

| Product | Beschrijving |
|--|---|
| Melkproduct BiB (Bag in Box, zak in doos) | <ul style="list-style-type: none">• Het wordt aanbevolen om op elk moment minimaal 5 BiB's tegelijkertijd bij te houden. (Afhankelijk van marktbeschikbaarheid) |
| Meeneemkopjes en serviesgoed | <ul style="list-style-type: none">• Espresso-meeneemkopjes• Cortado-meeneemkopjes• Meeneemkopjes• Espresso Solo-kopjes• Cortado-serviesgoedkopjes• Serviesgoedkopjes <p>(Neem contact op met uw Costa Coffee-vertegenwoordiger voor de grootte van de verpakking, kopjes afhankelijk van de marktbeschikbaarheid).</p> |
| Deksels | <ul style="list-style-type: none">• Espresso-deksels• Cortado-deksels• Universele deksels <p>(Neem contact op met uw Costa Coffee-vertegenwoordiger voor de grootte van de verpakking).</p> |
| Houten roerstaafjes | 1 x 5000 |
| Theelepels | <ul style="list-style-type: none">• Espressolepels• Theelepels• Lange lepels <p>(Neem contact op met uw Costa Coffee-vertegenwoordiger voor de grootte van de verpakking).</p> |
| Condimenten | <ul style="list-style-type: none">• Zakjes witte suiker• Zakjes bruine suiker• Chocoladestrooisel en -stencil <p>(Neem contact op met uw Costa Coffee-vertegenwoordiger voor de grootte van de verpakking, chocopoeder afhankelijk van de marktbeschikbaarheid).</p> |
| Papieren wegwerpdoeken | Geleverd door het centrum om dagelijkse reinigingstaken uit te voeren. |
| Reinigingsdoeken voor eenmalig gebruik | Geleverd door het centrum om dagelijkse reinigingstaken uit te voeren. |
| Ontsmettingsmiddel (door Costa goedgekeurd) | Geleverd door het centrum om dagelijkse reinigingstaken uit te voeren. De volledige goedgekeurde lijst is beschikbaar op de Website voor machinebegeleiding voor gebruikers. |

*Afhankelijk van de markt

